



Akumulatorowa praska hydrauliczna  
„SC-2“

Art. 21 72 00



## 1. Dane techniczne

Zastosowanie:	wykonywanie połączeń elektrycznych poprzez sprasowanie
Zakres dostawy:	1 praska, 1 ładowarka, 2 akumulatory, 1 pasek, walizka z tworzywa sztucznego, bez matryc.
Siła ściskania:	20 kN
Rodzaj oleju:	ISO klasa lepkości 15
Bezpieczeństwo:	Narzędzie jest wyposażone w zawór bezpieczeństwa z nastawą fabryczną.
Konstrukcja:	Głowicę roboczą można obracać o 180° w celu łatwiejszego wykonania żądanej operacji. Model 217200 nie chroni obsługującego podczas prac na przewodach pod napięciem.
Gwarancja:	2 lata gwarancji przy użytkowaniu zgodnym z przeznaczeniem.

## 2. Zakres roboczy/właściwości eksploatacyjne

• Siła nacisku kN: 20 kN
• Ciśnienie robocze bar: 700
• Rozwarcie / skok: 9 mm
• Engine Stop
• Czas zaprasowania w sekundach: 2
• Czas ładowania akumulatora w min: 60
• Typ akumulatora: NiMH, 14,4 V, 3 Ah
• Waga bez akumulatora w kg: 2,1
• Waga zestawu z akumulatorem: 3,0

- siła nacisku 2 ton
- Zatrzymanie silnika. Posuw zostaje natychmiast zatrzymany po zwolnieniu przycisku. Brak wybiegu tłoka.
- Głowica prasująca obracana o 180°. Dzięki temu montaż możliwy w miejscach trudnodostępnych.
- Ręczny ruch powrotny umożliwia krótsze cykle prasowania i oszczędza akumulator.
- Ręczny powrót umożliwia obsługującemu cofnięcie tłoka w pozycję wyjściową w przypadku wadliwego zaprasowania.
- Po zakończeniu prasowania narzędzie przechodzi w bieg jałowy (jeśli prasowanie nie zostało zakończone ręczny powrót tłoka jest „mocno odczuwalny” na przycisku biegu powrotnego jako utrudniony).
- Dzięki drugiemu akumulatorowi możliwa jest nieprzerwana praca urządzenia. (jeden akumulator w urządzeniu, drugi w ładowarce).
- Matryce dostępne są zgodnie z katalogiem

## 3. Instrukcja obsługi

UWAGA! NIGDY NIE UŻYWAĆ NARZĘDZI BEZ UPRIEDNIEGO ZAMOCOWANIA MATRYC.

Należy się upewnić, czy matryce pasują dokładnie do zakresu zaciskania i czy idealnie siedzą w uchwytach.

NIEDOSTOSOWANIE SIĘ DO TEGO MOŻE PROWADZIĆ DO POWAŻNYCH USZKODZEŃ LUB ZŁAMAŃ, I SPOWODUJE WYGAŚNIĘCIE GWARANCJI.

## Przygotowanie:

Przed uruchomieniem narzędzia należy koniecznie zapoznać się z instrukcją obsługi. Wszystkie elementy pod napięciem znajdujące się w polu pracy odłączyć od zasilania. Poza tym podjąć środki bezpieczeństwa obowiązujące dla prac w pobliżu elementów pod napięciem (DIN EN 50110).

Nie używać narzędzia w przypadku zmęczenia, pod wpływem leków, narkotyków lub alkoholu. Przy zachowaniu obowiązujących przepisów bezpieczeństwa i higieny pracy narzędzia używać wyłącznie w celu do tego przeznaczonym.

Tylko osoby przeszkolone powyżej 16 lat mogą wykonywać połączenia przy użyciu tego narzędzia.


Instrukcja obsługi zawsze powinna być dołączona do urządzenia.

Obsługujący powinien przeczytać i zrozumieć instrukcję.

Powinno to zagwarantować właściciel urządzenia.

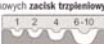
## Matryca

**Matryca**  
do izolowanych końcówek oczkowych i widelkowych zacisk owalny




Nr art.	Zr	W	Oj
21 07 61/E	0.5 - 6.0	50	1

**Matryca**  
do nie izolowanych końcówek oczkowych i widelkowych zacisk trzpieniowy




Nr art.	Zr	W	Oj
21 07 64/E	1.5 - 10	45	1

**Matryca**  
do końcówek tulejkowych zacisk trapezowy




Nr art.	Zr	W	Oj
21 07 63/E	0.5 - 4	50	1
21 08 42/E	1 - 10	54	1
21 07 65/E	6 - 16	50	1
21 16 72/E	10 - 25	50	1
21 07 68/E	10 - 35	45	1
21 16 74/E	25 - 50	60	1

**Matryca**  
do końcówek tulejkowych TWIN zacisk trapezowy



Nr art.	Pp	W	Oj
21 16 76/E	2 x 0.5/2 x 0.75/2 x 1 (do TWIN)	52	1
21 16 78/E	2 x 6 (do TWIN)	55	1

**Matryca**  
do konektorów nie izolowanych, mosiężnych końcówek otwartych zacisk rolkowy




Nr art.	Zr	W	Oj
21 07 62/E	0.25 - 6.0	50	1

**Matryca**  
do wtyków BNC, TVC Koax zacisk szcziokątny



Nr art.	Zr	W	Oj
21 07 67/E	RG 58-59-62-6	50	1
21 16 80/E	RG 55-58-59-62	45	1

**Matryca do końcówek fotowoltaicznych**  
do „Multi-Contact” 4-lancy



Nr art.	mm <sup>2</sup>	AWG	W	Oj
21 16 57/E	MC3 2.5/4.0/6.0	13/11/10	50	1
21 16 59/E	MC4 2.5/4.0/6.0	13/11/10	45	1

## Obsługa:

- Wybrać matrycę odpowiednią do rodzaju połączenia.
- Poluzować śrubę zabezpieczającą i włożyć matrycę. (Duże przekroje zawsze sprasowywać wewnątrz).



Gniazda matryc



**haupa®**

...rozwiązania, które przekonują

- Matryce zbliżyć do siebie za pomocą przycisku i zamocować śrubą zabezpieczającą.
- Założyć materiał połączeniowy.
- W razie potrzeby skorygować położenie materiału połączeniowego i wprowadzić przewód.
- Wykonać połączenie.
- Prasowanie może być w każdej chwili zatrzymane poprzez zwolnienie przycisku uruchamiającego.
- Nie wolno sprasowywać elementów znajdujących się pod napięciem.
- Narzędzie nie jest izolowane!
- Narzędzie nie zostało zaprojektowane do pracy ciągłej.
- Wskazane są przerwy celem ochłodzenia narzędzia.
- W przypadku przegrzania może dojść do jego uszkodzenia.
- Nie używać pod wodą ani w czasie deszczu.
- Koniecznie należy zwrócić uwagę na podane w naszym katalogu informacje od sposobach pracy z różnymi materiałami połączeniowymi.

## 4. Wyjmowanie i montaż akumulatorów

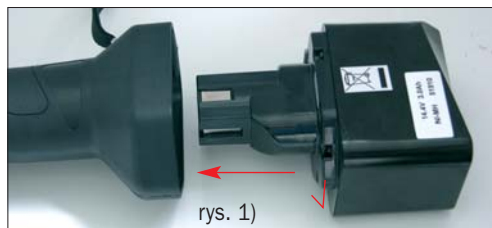
Przytrzymać mocno urządzenie i nacisnąć przycisk zwalniający w celu wyjęcia akumulatora.

### UWAGA:

Nigdy nie zwierać akumulatora.

### Montaż akumulatora

Zamocować akumulator zgodnie z biegunami, co potwierdzi kliknięcie blokady.



rys. 1)

### Ładowanie

Przed użyciem narzędzia akumulator należy naładować w sposób następujący:

Przewód połączeniowy ładowarki umieścić w gniazdku sieciowym (AC).

Po jego podłączeniu zapala się czerwona dioda LED.

### Umieścić akumulator w ładowarce.

Akumulator umieścić w ładowarce w sposób pokazany na rys. 2.

Powinien on dotykać dolnej części przegródki ładowarki.

### UWAGA:

Jeśli akumulator zostanie odwrotnie zamocowany (rys. 1), to nie tylko nie zostanie on naładowany, ale uszkodzeniu może jeszcze ulec ładowarka (np. wygięcie zacisków/zwarcie).



rys. 2

**Ładowanie**

Jeśli umieścimy w ładowarce akumulator, to zostanie on naładowany i dodatkowo zapali się zielona kontrolka.

Jeśli akumulator jest całkowicie naładowany, to zielona kontrolka miga.

Jeśli zapali się żółta kontrolka, oznacza to przegrzanie akumulatora. Należy go wtedy natychmiast wyjąć i ładowarkę odłączyć od prądu.

**5. Dogląd i konserwacja****Czyszczenie**

- Staranne czyszczenie narzędzia, a zwłaszcza jego części ruchomych, przyczynia się do jego dłuższej żywotności. Należy pamiętać o tym, że kurz, piasek, warunki atmosferyczne – przede wszystkim wysoki współczynnik zasolenia – oraz ogólnie rzecz biorąc zanieczyszczenia mają wyjątkowo szkodliwy wpływ na narzędzia hydrauliczne.
- Szczególnej staranności wymaga czyszczenie tłoka pompki napędowej i tłoka prasującego. Najmniejsze zanieczyszczenia mogłyby mianowicie zarysować ścianki tłoka i uszkodzić uszczelki. Aby czynności te wykonać prawidłowo zalecamy wysunąć tłok i przeczyścić go wysokiej jakości niekorozyjnym roztworem.

**Wyłącznik prądu**

Sprawdzić, czy wyłącznik urządzenia znowu automatycznie się wysuwa po jego zwolnieniu.

**Przechowywanie**

Aby uniknąć uszkodzeń narzędzia na skutek uderzeń, kurzu itp. najlepiej przechowywać je w oryginalnym opakowaniu.

**Gwarancja:**

2 lata gwarancji przy użyciu zgodnym z przeznaczeniem, przy zachowaniu corocznego przeglądu w autoryzowanym centrum serwisowym HAUPY. Zastrzegamy sobie prawo do poprawek produktu.

**Zakłócenia:**

Strata oleju:

Odesłać do centrum serwisowego HAUPY. Nie otwierać!

**Utylizacja**

... stosownie do zakresu obowiązywania wytycznych europejskich WEEE (2002/96/EG) oraz RoHS (2002/95/EG). Akumulatorki należy zgodnie z rozporządzeniem o bateriach utylizować w specjalny sposób.

**haupa®****...rozwiązania, które przekonują**

Zawsze należy stosować oryginalne części zamienne. Inne części mogą poważnie uszkodzić narzędzie i spowodować wygaśnięcie gwarancji.

Jeśli mimo tego narzędzie nie funkcjonuje prawidłowo, należy wysłać je specjalistycznej naprawy i regulacji do najbliższego punktu serwisowego lub wysłać e-mail na adres: haupa@haupa.pl

PRZY KAŻDYM ZAMÓWIENIU CZĘŚCI ZAMIENNYCH PROSIMY PODAĆ:

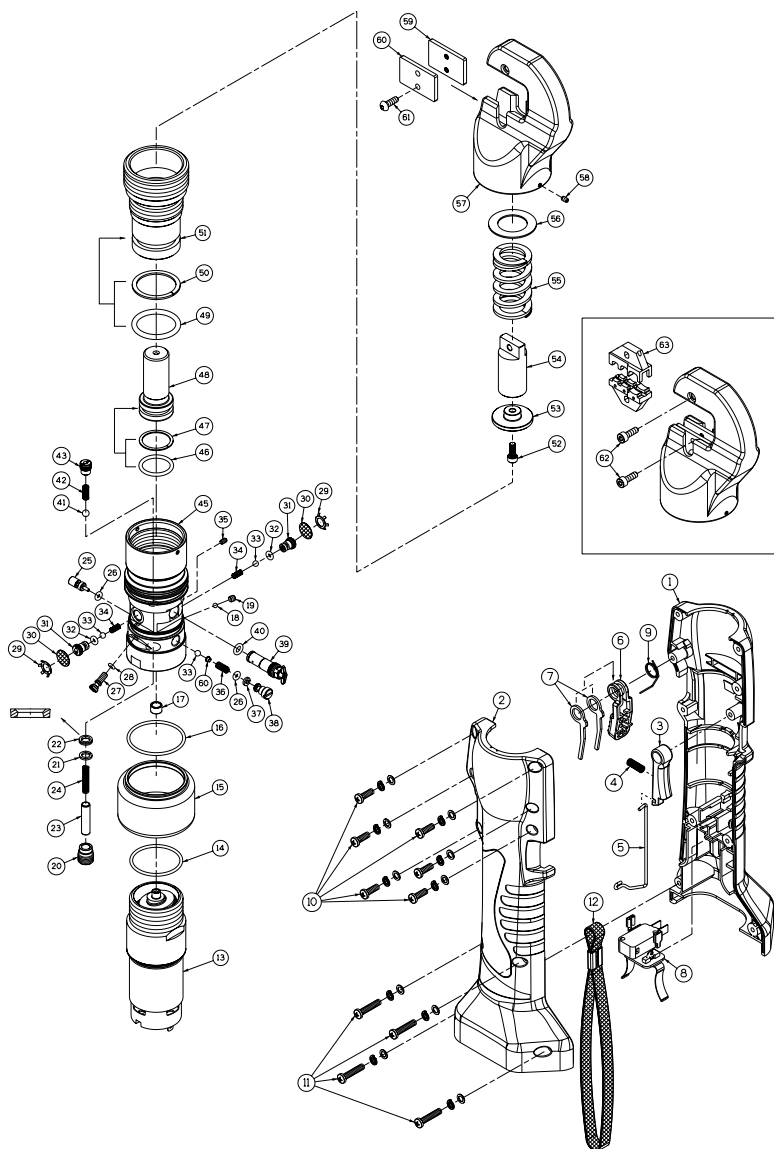
- 1) Numer artykułu
- 2) Opis artykułu
- 3) Odniesienie do instrukcji obsługi i/lub podanej daty
- 4) Rodzaj narzędzia
- 5) Numer seryjny narzędzia

Gwarancja wygasa, jeśli używane będą części inne niż oryginalne części zamienne firmy HAUPA.

#### Lista części zamiennych art. 217200

Nr kodu	Opis	Ilość	Nr kodu	Opis	Ilość
1	Housing (R)	1	37	P03 Back-Up Ring	1
2	Housing (L)	1	38	Release Screw	1
3	Start Knob	1	39	Safety Valve Set	1
4	Spring	1	40	P05 O-Ring	1
5	Switch Rod	1	41	3/16" Steel Ball	2
6	Release Lever	1	42	Valve Spring	2
7	Lever Support	2	43	Valve Seat	2
8	Switch Unit	1	44	M3X4 Screw	2
9	Release Spring	1	45	Pump Body	1
10	M4 x 12Screw	6	46	P-20 O-Ring	1
11	M4 x 20Screw	4	47	P-20 Back-Up Ring	1
12	Strap	1	48	Ram	1
13	Power System	1	49	P-28 O-Ring	1
14	S-32 O-Ring	1	50	P-28 Back-Up Ring	1
15	Oil Reservoir	1	51	Coupler	1
16	S-36 O-Ring	1	52	M4X10 Screw	1
17	Bush	1	53	Rod Base	1
18	1/8" Steel Ball	1	54	Rod	1
19	M4 x4 Screw	1	55	Spring	1
20	Cylinder Insert	2	56	Spacer	1
21	P06 Back-Up Ring	2	57	Cylinder Head	1
22	PS-6 O-Ring	2	58	Screw	1
23	Pump Piston	2	59	Fixed Plate	1
24	Piston Spring	2	60	Fixed Plate	1
25	Release Valve Stem	1	61	M4X12 Screw	1
26	P03 O-Ring	2	62	M4X12 Screw	2
27	Reservoir Screw	1	63	Die	2
28	S3 O-Ring	1			
29	Filter Seat	2			
30	Filter	2			
31	Suction Valve	2			
32	P03 O-Ring	2			
33	5/32" Steel Ball	3			
34	Valve Spring	2			
35	M3X5 Screw	1			
36	Release Spring	1			

**RYSunEK SZCZEGÓŁOWY art. 217200**



**haupa®**

**...rozwiązania, które przekonują**